

son tour se payer de ses peines en prélevant un œuf qu'il emporte, au grand ahurissement cette fois de nos Pies qui s'aperçoivent trop tard du mauvais tour dont elles viennent d'être victimes. Elles regagnent silencieusement leur nid ainsi dépouillé, tandis que les deux pirates se rejoignent avec leur butin et, en tête-à-tête, se félicitent, à n'en pas douter, de la réussite de leur intelligent stratagème.

La Pie, qui convoite de son côté les œufs de la Draine, arrive rarement à déjouer la surveillance que celle-ci exerce sur son nid, même lorsqu'elle en est éloignée. La Pie vient toujours seule et se fait éconduire vivement par le couple Draine dont on connaît l'ardeur belliqueuse; jamais elle n'a su mettre en pratique la ruse adroite employée avec succès par la Corneille pour lui ravir ses œufs.

DESCRIPTION D'UN NOUVEL IXODIDÉ,

Par le Dr Alfred DUGÈS, de Guanajuato (Mexique)

Genre : IXODES, Latr. ; Sous-genre : GONIXODES, nov. ; Espèce : *Gonixodes rostralis*, nov. — Par tous ses caractères, cet Acarien appartient à la tribu des Ixodidés. On pourrait, dans cette division, n'admettre que le genre *Ixodes* de Latreille, mais comme l'espèce ici décrite est pourvue d'un rostre singulier et différent à plusieurs égards de celui des *Ixodes* ordinaires, je me suis cru autorisé à créer le sous-genre *Gonixodes* dont le nom rappelle la forme des palpes munis à leur base d'un angle très saillant en dehors.

Cette dernière particularité distingue bien *Gonixodes rostralis* d'*Ixodes nigua* (Geer) Guér., dont les palpes sont de forme ordinaire, du moins d'après la figure donnée par Moquin-Tandon (*Elem. zool. méd.* 2^e édit.). Le dos n'est pas rugueux chez le mâle, mais la peau est finement plissée; le céphalothorax n'est pas en losange, mais en ovale échancré par devant; la languette porte un grand nombre de papilles disposées en quinconces irréguliers. Quant au nom de Garrapate (il faut lire Garrapata) confondu avec celui de Pinollo (mauvaise orthographe) par Moquin-Tandon, il est appliqué ici à deux *Argas* que j'ai fait connaître sous les noms d'*Argas turicata* et d'*Argas Megnini*: on appelle le *Gonixodes* ou du moins sa nymphe *Pinollilo*, et il est probable que ce même mot désigne au Brésil *Ixodes nigua*. Les Mexicains distinguent la Nigua des *Ixodes*: c'est en effet *Rhynchoprion (Dermatophilus) penetrans* ou une espèce très voisine. Pour l'Acarien,

sujet de cet article, il est assez singulier que les paysans appellent la femelle *Garrapata* et le mâle et les jeunes *Pinollilo*, quoiqu'ils sachent bien que les seconds proviennent de la première.

Larve et nymphe (fig. 1). — Je ne sais jusqu'à quel point il y a lieu de distinguer ces deux états pour la diagnose de l'espèce; en effet, le

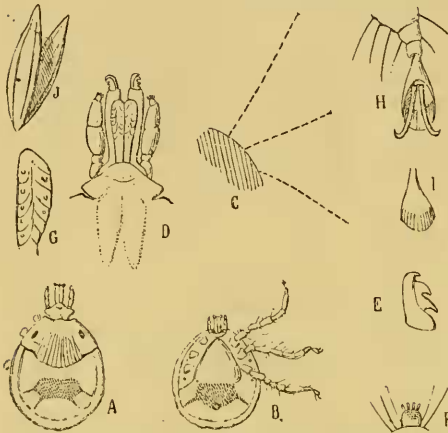


Fig. 1. *Gonizodes rostralis*, nymphe (*Pinollilo*) environ 0^{mm}60, y compris le rostre. — A, dessus; B, dessous; C, longueur proportionnelle des pattes; D, rostre; E, dents maxillaires; F, extrémité d'un palpe; G, extrémité de la languette; H, griffe avec caroncule; I, caroncule; J, enveloppe vide de l'œuf.

petit animal, au moment de rompre les enveloppes de l'œuf, ne diffère guère de la nymphe que par sa couleur brun foncé et son corps plus arrondi. La nymphe mesure environ soixante centièmes de millimètre y compris le rostre. Elle est plate, très difficile à écraser, subarrondie et d'une couleur rousse; le corps est comme bordé par une ligne fauve dentelée en arrière; en avant, on distingue un large écusson qui n'arrive pas tout à fait au milieu de la face dorsale, échancré en avant, subanguleux en arrière où il est pourvu de stries radiées, et

portant à ses angles externes deux yeux noirs allongés. Des six pattes, les antérieures sont plus longues que les postérieures, et les intermédiaires sont les plus courtes. Le rostre porte deux palpes normaux terminés par un très petit article pourvu à son extrémité de quatre épines; les maxilles (mandibules?) sont plus simples que celles de l'adulte mâle; la languette est formée de deux moitiés séparables et pourvues chacune de deux rangées seulement de grosses papilles au nombre de 5 à 6 pour chaque rangée. Les pattes sont armées d'une double griffe en forme de corne de chamois, portée sur une caroncule à extrémité arrondie et striée en éventail. On ne voit de poils bien apparents que sur les pattes.

Mâle adulte (fig. 2). — N'ayant à ma disposition qu'un seul individu, je donne sa description telle que j'ai pu la faire sans détériorer complètement le sujet. Corps extrêmement coriace, long de quatre millimè-

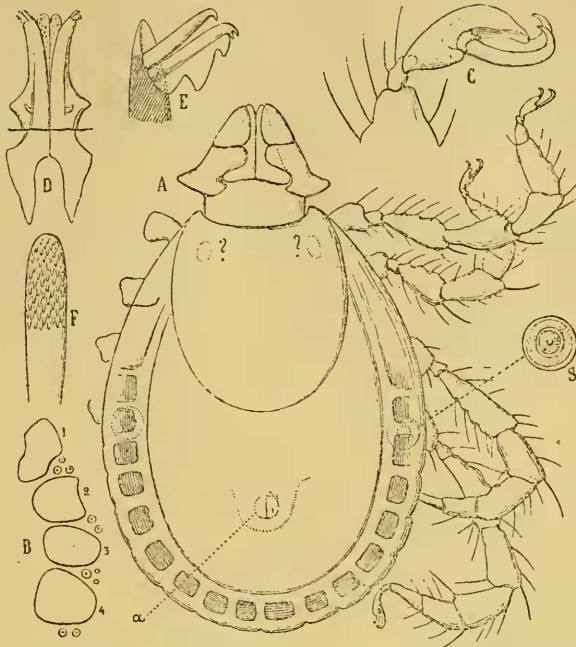


Fig. 2 *Gonirodes rostralis*, ♂ adulte. — Longueur 4^{mm}. — A, Vue d'ensemble dessus ; a, anus vu par transparence ; B, les hanches droites ; C, griffe et caroncule ; D, rostre ; E, extrémité de maxille ; F, languette ; S, stigmate.

tres, rouge brun foncé avec les pattes et le rostre plus clairs : je crois que l'animal est aveugle ; du moins je n'ai pas la certitude d'avoir vu les yeux. Le pourtour du corps est muni d'une large bordure sur la plus grande partie de laquelle on voit des plaques ou taches carrées de couleur foncée, et sa partie postérieure est légèrement crénelée ; la peau est plissée et à peu près glabre ; sur les côtés, en arrière des pattes postérieures, il y a un grand stigmate formé par deux cercles concentriques dont l'intérieur est pointillé ; à la base des hanches qui sont toutes contiguës, on voit 2 ou 3 stigmata très petits. L'écusson est grand, ovale, échancré en avant et arrivant presque à la moitié du dos. Les pattes sont armées de deux griffes rétractiles, droites à extrémité brusquement courbée et portées sur une cupule transparente que soutient un très petit article basilaire : elles portent des poils assez forts. Les palpes sont larges, plats, pourvus à leur base d'une forte dent ou angle extérieur ; leurs deux articles visibles sont munis à leur bord interne d'une lame transparente bilobée ; je n'ai pu y distinguer

le petit article terminal qui existe chez la nymphe. Les mâchoires, pourvues aussi d'un angle externe à leur base, sont terminées par deux crochets droits, l'un simple (l'interne) et l'autre pourvu de trois dents dont la moyenne est très forte. Les deux pièces unies de la languette sont couvertes d'une grande quantité de petites dents disposées sans ordre. Cet individu provenait du sud de l'État de Guanajuato.

Femelle adulte (fig. 3). — Dans le même local qui contenait les nymphes et qui avait été envoyé des terres chaudes du Mexique, on avait

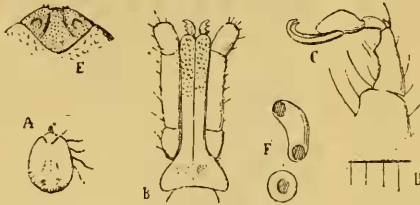


Fig. 3. *Gonixodes rostralis*. ♀. — A, Grandeur naturelle; B, rostre; C, griffe et caroncule; D, longueur proportionnelle des pattes (la première patte est à gauche); E, écusson; F, plaque lisse avec l'insertion des deux dernières hanches; en bas, un grand stigmaté.

ajouté un autre Acarien unique en disant que c'était de lui que provenaient les jeunes. Sur cette seule affirmation, je me suis fondé pour le considérer comme la femelle du précédent : c'est du reste un véritable Ixodidé.

Malheureusement, je n'ai pu l'examiner que superficiellement, et je ne suis pas sûr de sa vraie couleur qui a pu être altérée par l'alcool

très fort où on l'avait plongé. Cette femelle est noirâtre, l'écusson est d'un roux brun et les pattes et le rostre un peu moins foncés. Elle est longue de huit millimètres et large de six. Les pattes antérieures sont les plus longues. La peau est chagrinée et présente cinq enfoncements dorsaux et des stries perpendiculaires au corps autour de la moitié postérieure. Entre les hanches de la deuxième paire, immédiatement derrière la fossette buccale, on voit le mamelon génital fendu longitudinalement, et en arrière des pattes postérieures l'anus beaucoup plus petit, à peu près de la même forme. Les hanches sont bien séparées : les quatre premières sont libres ; les postérieures de chaque côté sont réunies par une large plaque lisse, noirâtre et cornée, derrière laquelle se voit un énorme stigmaté du même aspect. L'écusson est lisse, ponctué, comme divisé en trois avec une impression sur les parties latérales et deux denticules à leur extrémité antérieure un peu saillante et formant une mortaise pour la tête. Le rostre est très fort, élargi à sa base et les palpes sont droits, assez larges, très différents de ceux du mâle, mais rappelant ceux de la nymphe; sur la base élargie du rostre (qui était rabattu en dessous) existent deux impressions circulaires pointillées.

Je pense que ces détails, joints aux dessins, suffiront pour bien distinguer l'Acarien en question de l'*Ixodes nigua*. Il est malheureux que je n'aie eu à ma disposition qu'un mâle et une femelle que je désirais maltraiter le moins possible, ce qui a peut-être nui à l'exactitude des figures. Si j'en obtenais d'autres et qu'il y eut des corrections à faire, je les communiquerais immédiatement.

Il est clair que *Gonixodes rostralis* est au Mexique, du moins dans les États de Guanajuato et de Michoacán, le représentant d'*Ixodes nigua* du Brésil, leur nom commun de Pinolillo porte du moins à le penser. Quant à ses habitudes, je ne puis en rien dire, mais comme j'ai reçu les nymphes et larves en très grande quantité, il est probable qu'il infeste les bois des contrées chaudes; du reste, toutes les personnes qui ont chassé autour d'Orizaba, Córdova et Vera-Cruz conservent un cuisant souvenir des atteintes du Pinolillo.

Guanajuato, avril 1888.

OUVRAGES OFFERTS.

H. Gadeau de Kerville, *Extrait des procès-verbaux du Comité d'Entomologie*. Bull. de la Soc. des amis des sc. nat. de Rouen, 1883-87. 5 broch. in-42 et in-8° sous la même couverture.

H. Gadeau de Kerville, *Extrait des procès-verbaux du Comité d'Ornithologie*. Ibid., 1882-84.

Jules Mabile, *Sur quelques Mollusques du Tonkin*. 4 pl. Bull. Soc. malac. France, IV, juillet 1887.

Offert par le professeur Anton Fritsch :

Vesmir — *Obrazkovy casopis pro sirení ved prirodnic*, t. IX, 1880. — (Spécimen d'un Journal d'histoire naturelle en langue bohème publié par le donateur pendant 47 années).

Franz Vejdovsky, *Beiträge zur vergleichenden Morphologie der Anneliden*. — *Monographie der Enchytraeiden*, in-4°, 44 pl. col., Prague, 1879.

Ant. Fritsch et Jos. Kafka, *Die Crustaceen des böhmischen Kreideformation*, in-4°, 10 pl. col., Prague, 1887.

Offert par la Direction du Musée zoologique de Berlin :

Liste der Autoren zoologischer Artbegriffe zusammengestellt für die zoologische Sammlung des königlichen Museums für Naturkunde in Berlin.

Offert par l'éditeur :

E. Lavalard, *Le Cheval dans ses rapports avec l'économie rurale et les moyens de transport*. Vol. I. Paris, Firmin Didot, 1883.